

Эпоха Возрождения

Читайте в номере:

№ 1, 2024 г.

ЛЮБИМОМУ ГОРОДУ

Биржевой мост капитально отремонтирован 2–3

Реконструкция туристического маршрута «Путь Петра» 4–5

Ремонт Университетской набережной 6–7

В Петербурге появится первый научный квартал 8–9

НОВОСТИ КОМПАНИИ

Спустя 20 лет в Петербурге вновь открыт Рыбацкий мост 10

Построен новый мост через Черную речку 11

Строительство Московско-Дунайской развязки 12–13

ВОЗРОЖДЕНИЕ — 35 ЛЕТ 14–15

НОВОСТИ КОМПАНИИ

Реконструкция театра драмы имени Ф. М. Достоевского в Великом Новгороде 16

Строительство Остужевской развязки 17

О больших объемах поставок в Москву и о планах «УК ВОЗРОЖДЕНИЕ ТОРГОВЫЙ ДОМ» ... 18–19

Блок с номером 1 000 000 20–21

Обновлен центральный туристический маршрут Зеленоградска — Янтарное ожерелье 22–23

Инфраструктурные объекты Ашхабада ... 24–25

СПОРТИВНЫЕ МЕРОПРИЯТИЯ

Без спорта жить? 26–27

НОВОСТИ ИЗ РЕГИОНОВ

В Карелии открылась «стеклянная» ферма с дегустационным залом 28



Биржевой мост, Санкт-Петербург

ОТ ПЕРВОГО ЛИЦА



Дорогие друзья и коллеги!

Подводя итоги предыдущего периода, хочется отметить, что мы продолжаем наше общее дело, как раньше. Преодолеваем сложности, анализируем рынок и адаптируемся к новым внешним обстоятельствам. Мы отличаемся своей стабильностью и широким кругозором, благодаря чему заказчики из разных городов и регионов доверяют нам свои значимые объекты.

В этом году мы отмечаем 35-летний юбилей. Количество специалистов растет, осваиваются новые места присутствия компании. Камнеобрабатывающие заводы продолжают модернизировать свое производство, создавая уникальные изделия и расширяя ассортимент продукции. Геологические разведки не останавливаются, а карьеры эффективно разрабатываются. А значит, наша компания полностью закрывает вопрос с сырьевой базой и производством.

Мы не оставляем без внимания и другие направления нашей деятельности. Молочная ферма «Ладожское» получила гранты на создание туристической зоны на своей территории. И теперь мы не только производим сыры, но и входим в туристические маршруты Карелии. В Выборге в отеле «Виктория» развивается уникальный по своим экспонатам музей космонавтики, который недавно пополнился настоящим спускаемым аппаратом, предназначенным для возвращения на землю космонавтов или грузов.

Особую гордость вызывает открытие в этом году обновленной территории вокруг монумента Махтумкули в Ашхабаде. Наши международные отношения с Туркменистаном продолжают уже 15 лет, за это время возведено более 25 объектов. В благодарность за доверие к нашей компании мы произвели масштабное благоустройство с использованием более 120 000 м² гранита месторождения Возрождение.

Стремление быть новаторами и шагать вперед к неизвестному дает нам возможность быть впереди всех и создавать новые направления деятельности, привлекая новых квалифицированных специалистов. Каждый из вас причастен к развитию компании и к общему делу. И я благодарен вам за вашу отдачу и профессионализм. «Успех — это наш общий выбор» — пусть это будет девизом на ближайшие годы. С юбилеем, коллеги!

Президент Группы проектно-строительных компаний «Возрождение»
И. В. Букаато

БИРЖЕВОЙ МОСТ КАПИТАЛЬНО ОТРЕМОНТИРОВАН

Осенью 2021 года начался ремонт Биржевого моста, в ноябре 2022 года на переправе запущено автомобильное движение, а осенью 2023 года капитальный ремонт был закончен.

Губернатор Петербурга в приветственном обращении поздравил жителей с этим знаменательным событием. Он отметил, что АО «ПО «Возрождение» сумело сдержать данное слово и завершить все необходимые работы в срок. До этого реконструкция переправы проводилась 60 лет назад, и конструкции уже устарели, появилась необходимость заменить механизмы разводного пролета.

«Для города сегодня это большой праздник. Это один из красивейших наших мостов, который на сегодняшний день дает возможность ликвидировать пробки в трех районах. Петербуржцы давно его ждали. Отсюда открывается красивый вид на Неву, на Зимний дворец, стрелку Васильевского острова. Гости города и сами петербуржцы любят бывать здесь, посмотреть и полюбоваться нашим городом», — отметил Александр Дмитриевич Беглов.

Капитальный ремонт затронул все конструктивные элементы моста. Восстановлены береговые и промежуточные опоры, стационарные и разводные пролетные строения. Бетонную плиту разводного крыла заменили на современную ортотропную, а электромеханический привод разводного пролета — на гидравлический. Также заменено асфальтобетонное покрытие проезжей части и тротуаров, изготовлены новые опоры освещения. После открытия авто-

мобильного движения выполнялись работы, не требующие полного закрытия движения, однако полностью избежать ограничений в таких случаях сложно. Так, поэтапно монтировали новое перильное ограждение со знаменитым трезубцем.

Завершен монтаж 1516 новых светотехнических комплексов «Биржевой», смонтирована новая система архитектурно-художественной подсветки из 244 светодиодных прожекторов, ремонт 1526 кв. метров гранитной облицовки и бетонных поверхностей опор, устройство 8 тыс. кв. метров дорожного покрытия на мосту и подходах. Смонтировано 500 погонных метров нового гранитного и металлического барьерного ограждения, выполнено устройство 1 072 938 кубометров монолитной железобетонной плиты проезжей части и оголовков опор. Изготовлены коробка противовесов весом около 97,2 тонны, заполнены чугунными и свинцовыми отливками весом более 2192 тонн (около 68 700 чугунных элементов, каждый весом около 23–26 кг) и свинцовыми отливками весом более 470 тонн (около 24 200 свинцовых элементов весом от 18 до 36 кг каждый).

Параллельно работы проводились и внутри моста. Специалисты смонтировали современное оборудование пульта управления, занимались отладкой механизмов гидравлического привода, чтобы к навигации Биржевой мост смог распахнуть свои обновленные крылья. Разводной механизм переправы не имеет аналогов не только в Петербурге, но и в мире: в начале разводки мост от-

крывается на 15 сантиметров, и крылья откатываются друг от друга. Центр тяжести крыла изменяется, что значительно облегчает разводку. Этот принцип после ремонта не изменился.

«Хочу сказать, что наша задача, строителей, простая. От нас требуется, чтобы в срок построили и с хорошим качеством. Я хотел бы отметить, что строило не только АО «ПО «Возрождение». Строили, я бы сказал, три группы: это заказчик — «Мостотрест» и Комитет по развитию транспортной инфраструктуры, строил «Институт Гипростроймост — Санкт-Петербург», который делал весь проект на ремонт моста. Мы постарались, конечно. И пока мы будем стараться, наверное, мы будем нужны», — отметил Игорь Витальевич Букато.

На торжественной церемонии открытия автомобильного движения губернатор Петербурга и президент Группы компаний «Возрождение» под живое оркестровое исполнение Государственного гимна РФ перевернули знак на сторону с надписью: «Проезд открыт». По мосту двинулась колонна спецтехники, на крышах которой были закреплены флаги с эмблемой генподрядчика, работающего на переправе. Музыканты по взмаху дирижера заиграли марш «Багратион».

Рабочие совершили не только трудовой, но и человеческий подвиг. В сентябре в Неву упала потерявшая сознание девушка. Маляр Мухтарбек Каримов, находясь на рабочем месте, заметил это и без промедления бросился в воду, несмотря на риск для собственной жизни.



Ситуация была рискованной не только в связи с холодной погодой, но и с учетом глубины реки в данном месте и сильным течением. Мужчина сумел вытащить пострадавшую на сушу. Она была без сознания, с признаками утопления и переохлаждения. Не теряя времени, мужчина помог донести девушку до помещения штаба. В результате решительных действий рабочего 22-летняя горожанка выжила и была госпитализирована. За мужество и самоотверженность, проявленные при исполнении долга по спасению жизни и сохранению здоровья человека на территории Петербурга в условиях, сопряженных с риском для жизни, Мухтарбека Каримова наградили знаком отличия «За доблесть в спасении».

Награды также получили и другие герои Биржевого — Роман Егоров и Геннадий Слоневский. Они также в тот день принимали участие в спасении девушки. Мужчины сумели провести реанимационные мероприятия до прибытия бригады скорой медицинской помощи. За мужество и самоотверженность, проявленные при исполнении гражданского

долга и они были награждены знаком отличия «За доблесть в спасении». За участие в спасении пострадавшей благодарностью губернатора Петербурга отметили старшего производителя работ филиала «Искусственные сооружения» АО «ПО «Возрождение» Тараса Панасенко, который не растерялся, сохранил хладнокровие и без промедления вызвал медиков.

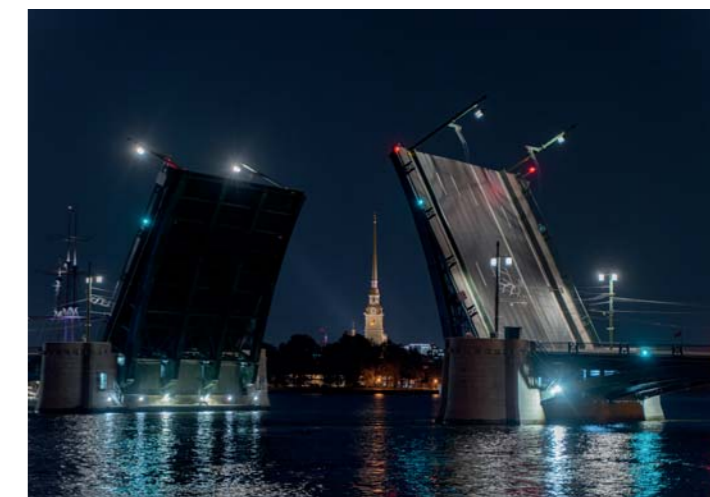
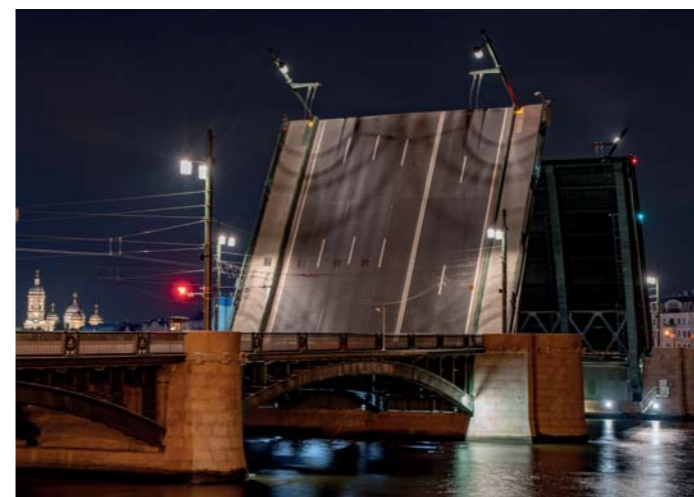
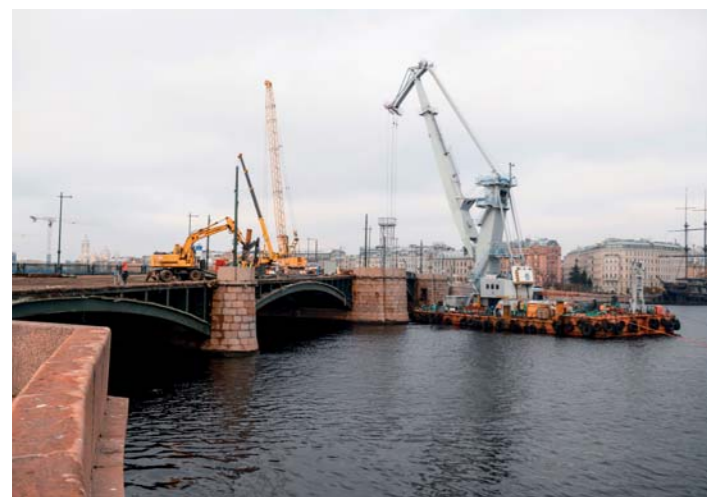
«Работа сложная, при реконструкции в отличие от строительства вылезает множество нюансов, но коллектив и подрядчики профессионалы своего дела. Гидроцилиндры установлены, подшипники установлены, налажена автоматика, проложены подводные кабели», — рассказал генеральный директор АО «ПО «Возрождение» Михаил Клобертанс.

По заверениям специалиста, мост после открытия простоит не менее 100 лет — это стандартный срок службы металлических мостов. Вопрос в другом — какие нагрузки в дальнейшем будут на проезжую часть. Биржевой мост не менялся с 60-х годов. С того времени значительно изменилась интенсивность движения транспорта, изменились весо-

вые характеристики авто. Старая плита проезжей части уже не могла выдерживать современной нагрузки.

Михаил Клобертанс отметил, что по счастливому стечению обстоятельств заказчик смог предвидеть возможные трудности касавшиеся закупки материалов. Импортные гидроцилиндры исполнитель заменил на гидроцилиндры российского производителя «Алмаз — Антей» еще до начала санкций. При реконструкции использовались преимущественно отечественные материалы. Сколько всего специалистов приложили руку к реконструкции Биржевого моста — не сосчитать. С учетом изготовителей конструкций на заводах — больше 1000 человек.

Открытие обновленного моста стало настоящим подарком для петербуржцев к 320-летию юбилею города. Сложившаяся еще в императорской России традиция открывать мосты после строительства или крупного ремонта ко Дню города получила новую жизнь, а капитальный ремонт Биржевого моста стал одним из крупнейших реализованных проектов в историческом центре города за последние годы.



РЕКОНСТРУКЦИЯ ТУРИСТИЧЕСКОГО МАРШРУТА «ПУТЬ ПЕТРА»

В конце мая состоялось торжественное открытие культурно-туристического маршрута «Путь Петра». На церемонии открытия присутствовали председатель правления ПАО «Газпром» Алексей Миллер, губернатор Санкт-Петербурга Александр Беглов, директор Ассоциации НП «Объединение «ДОРМОСТ» Кирилл Иванов, представители Группы компаний «Возрождение» и, конечно, жители нашего замечательного города.

Немного истории

Как гласит легенда, Петр I пришвартовался к берегу Невы, прошел до Заячьего острова, осмотрел его и решил: «Здесь быть городу!».

Однако на деле все немного не так. В Петербурге, городе, основанном Петром I, практически не сохранилось целостных архитектурных ансамблей того времени — остались лишь исторические «островки». И хотя название этого интерактивного историко-культурного проекта говорит само за себя — «Путь Петра» (название и идея, кстати, принадлежат ПАО «Газпром»), не стоит понимать это буквально. Цель этого туристического маршрута — виртуально связать воедино самые значимые исторические участки, поскольку они, как зеркала, отражают весь спектр деятельности царя-реформатора.

«Путь» начинается от Нахимовского училища, и это отличный повод обратиться к истории петровского кораблестроения. Потом маршрут идет по всей Петровской набережной до домика Петра, далее следует по Троицкой площади, выходит на Кронверкскую набережную, свернув



Туристический маршрут «Путь Петра»

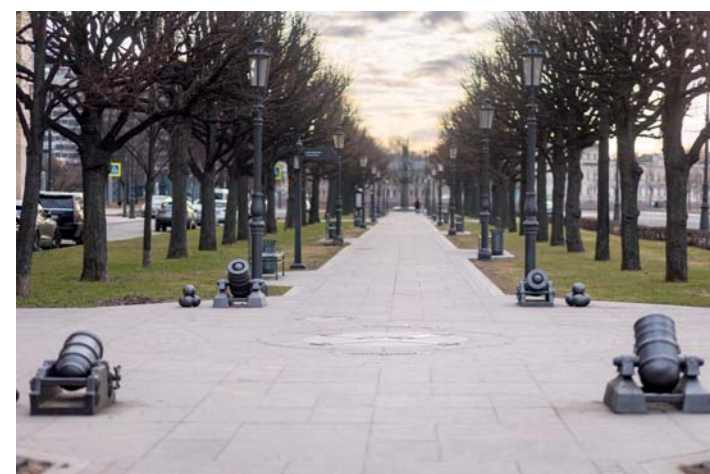
возле Восточного Артиллерийского моста на Кронверкскую протоку и заканчивается в Александровском парке возле мини-города.

«Это в переносном смысле "Путь Петра", — отметил представитель заказчика, директор ассоциации некоммерческого партнерства «Объединение «ДОРМОСТ» Кирилл Иванов. — Следуя по этому маршруту, можно не только попытаться воочию представить, как выглядел город в XVIII веке, но и лучше оценить устремления и свершения первого российского императора, которые определили судьбу города и страны. Петр ведь был и корабелом, и ученым, и строителем. И даже, если хотите, дизайнером — один взгляд на Летний сад это подтверждает. Этим проектом мы хотим привлечь внимание не только к деяниям великой исторической личности, коей, несомненно, являлся Петр I, но и к событиям и направлениям развития страны, заложенным в его эпоху».

Кстати, сама Петровская набережная выбрана для проекта не только из-за «открыточных» видов на город: она выходит на первую в истории Петербурга площадь (Троицкую), где была построена и первая в новом городе церковь.

Обновленная набережная

На пути следования маршрута на одном из участков выполнено мощение гранитными блоками, имитирующими булыжное покрытие. Установлены стилизованные светильники и скамейки. Отдельная история — то, что в официальных документах именуется малыми архитектурными формами. К примеру, в мощении бульвара на Петровской набережной заложены так называемые медальоны — объемные изображения направлений деятельности царя, выполненные из литого металла. Первый — с изображением скрещенных пушек, в качестве символа литейного мастерства Петербурга. Второй — с якорем, означающим зарождение флота.



Открытие объектов «Путь Петра» и Кронверкский проток

Третий — с компасом, символизирующим развитие мореплавания. И четвертый медальон посвящен Петропавловской крепости. Пожалуй, «пушечный» медальон — самый заметный, он расположился в середине бульвара на Петровской набережной, а участок вокруг него украсили четыре модели мортиры (пушки) в натуральную величину.

Кроме того, там размещены отпечатки сапог, иллюстрирующих «фирменный» огромный шаг Петра I — 84 сантиметра. Так что любой желающий сможет проверить, под силу ли ему заданный императором 300 лет назад ритм движения. А с помощью вертикального ростомера, напоминающего фигуру Петра, можно будет еще и в прямом смысле оценить величие царя-реформатора.

Среди других любопытных экспонатов вмонтированные в асфальт буквы гражданского шрифта. Его одновременно с гражданской азбукой государь ввел в 1708 году для печати светских изданий. Это была реформа русского алфавита, и современные петербуржцы смогут рассмотреть буквы, которые были в новинку нашим предкам.

Как изменился Кронверкский проток

Но самые интересные метаморфозы произошли с заросшим, с земляными осыпающимися берегами, Кронверкским протоком.

«Там построена эстакада с деревянными ограждениями в стиле петровского времени, которая идет над берегом вдоль воды, — рассказал главный архитектор АО «ПО «Возрождение» Александр Трумм. — Более того, там появились еще три смотровые площадки. И эта эстакада выходит прямо в Александровский парк».

При этом, как подчеркнул архитектор, все работы по благоустройству проходили при согласовании с КГИОП, потому что маршрут проложен по местам, имеющим охраненный статус.

Кто расскажет об истории этих мест?

В роли гидов выступают стенды с исторической информацией и QR-кодами для переходов на специальный сетевой ресурс (с более обширными текстами и иллюстрациями), а также специально разработанные малые архитектурные формы. Ну и, конечно, сама Северная столица.

«Это долгоиграющий проект, информационная "начинка" которого может быть

многослойной и увеличивающейся со временем, — подчеркнул Кирилл Иванов. — Мы даже хотели бы этот маршрут передать в ведение Русского музея, к которому относится домик Петра, чтобы они включили его в свою музейную программу».

Работы по созданию маршрута «Путь Петра» выполнил филиал «Центр» АО «ПО «Возрождение», они закончены в срок — в сентябре 2023 года. И сегодня в городе появилось совершенно новое уникальное культурное пространство, в котором каждый желающий сможет изучить историю этих мест и заодно узнать об исторических персонах, с которыми они связаны.

Благоустройство «Пути Петра» было проведено в рамках соглашения между Санкт-Петербургом и ПАО «Газпром». Компания реализует в Северной столице проекты по созданию комфортной среды, которые включают замену тротуаров на улицах и площадях исторической части города, реконструкцию декоративной подсветки архитектурных ансамблей, садов и скверов. По этой программе АО «Возрождение» реконструировало более 50 объектов в Северной столице.



Кронверкский проток (после благоустройства)

РЕМОНТ УНИВЕРСИТЕТСКОЙ НАБЕРЕЖНОЙ

В центре Санкт-Петербурга в 2022 году начался капитальный ремонт Университетской набережной на участке от Кадетской линии до 4-й линии Васильевского острова. В границах проведения работ находится самый большой грузовой спуск на реке Нева — «Спуск у Румянцевского сада».

Как было?

«Стенка верхнего уровня Университетской набережной была выполнена из кладки натурального известняка и оштукатурена, тротуар состоял из гранитных плит. Ограждение вдоль тротуара представляло собой гранитные тумбы, между которыми была устроена металлическая решетка. Стенка нижнего уровня набережной в уровне карниза состояла из каменных блоков по периметру, остальное пространство спуска — из диабазовой брусчатки. В ходе обследования были зафиксированы следы выщелачивания связующего между гранитными элементами набережной — тумбами и гранитными плитами, а также смещение этих плит относительно друг друга. Были выявлены многочисленные сколы и трещины в гранитных блоках. Домастиковки были повсеместно выполнены с нарушением технологии, деформация покрытия из дибаза произошла неравномерно из-за локального уплотнения основания. Техническое состояние спуска было признано неудовлетворительным и нуждающимся в ремонте. Нам было рекомендовано выполнить реставрацию натурального камня — гранита и дибаза, а

потом произвести перекладку. Также необходимо было выполнить ремонт бутовой кладки стенки верхнего уровня — восстановить раствор, частично заменить камни, потерявшие свои механические свойства», — рассказал о состоянии набережной до ремонта руководитель проекта Юрий Михайлов.

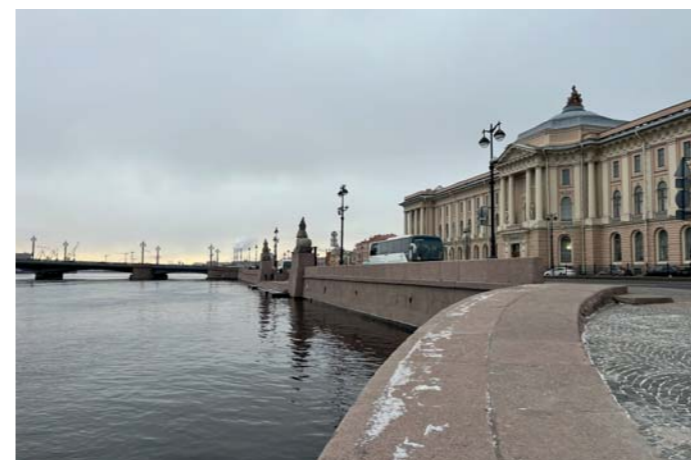
Конструктивные решения

Был принят ряд конструктивных решений. По стенке нижнего яруса — выполнить демонтаж карнизных плит верхнего ряда на центральном участке протяженностью порядка 117 метров и провести их реставрацию с установкой в проектное положение. На мостовой части набережной перебрать диабазовую брусчатку и усилить основание. Произвести мощение брусчаткой до верха стенки с устройством откоса вдоль ограждения стенки второго яруса. Вариант предполагал изменение существующих планово-высотных решений спуска в части устройства имевшегося ранее замощённого откоса вдоль ограждения второго яруса. Это соответствовало бы решениям спуска на конец XIX века, когда он использовался в первую очередь как грузовой причал, в том числе для погрузо-разгрузочных работ, складирования материалов и товаров. Мощение диабазовой брусчаткой запроектировано с выходом его поверхности в уровень верха стенки и тротуарных плит. Также необходимо было восстановить имеющиеся скульптурные элементы — произвести ре-

ставрацию двух бронзовых грифонов и двух бронзовых светильников. Проект предусматривал демонтаж-монтаж 34 гранитных труб, реставрацию металлических 33 секций ограждений и установку 284 погонных метров бортовых камней.

Последний раз набережную капитально ремонтировали достаточно давно — больше 30 лет назад. Внешний вид набережной немного изменился. Специалисты изучили старые фотографии и документы, на которых было показано, что около стенки второго яруса, где сейчас видно доломитовую облицовку, оштукатуренную и окрашенную краской, был циркульный откос, как на Октябрьской набережной.

Раньше Румянцевский спуск, как и многие другие спуски на Неве, имеющие подобные очертания, использовались для автомобильных грузоперевозок. На данный момент на спуске также нет дорожных знаков, ограничивающих движение. Согласно документам ГИБДД, он может быть использован для заезда транспорта. Однако местные жители и депутаты обращались с просьбой сделать данную часть набережной пешеходной зоной, но с возможностью доступа экскурсионных автобусов и машин, которые будут обслуживать находящийся рядом мост. По сути предлагалось сделать пешеходную зону с возможностью проезда технологического автотранспорта. Коммерческие организации, арендовавшие данные спуски, после работ продолжают пользоваться причалами.



Как выглядит набережная после ремонта

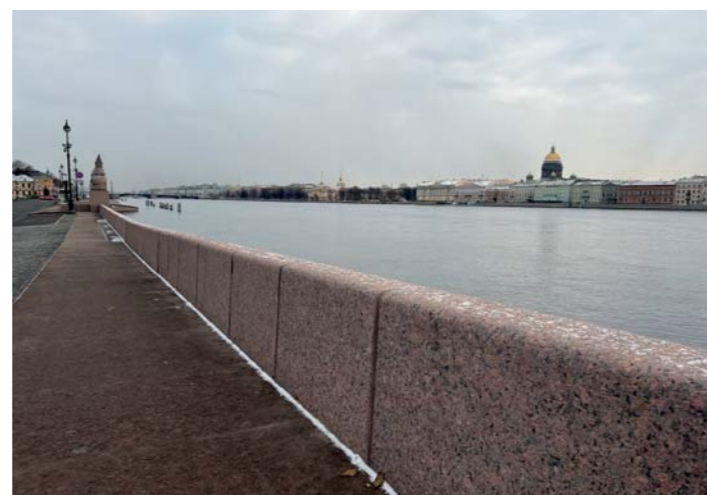
Капремонт Университетской набережной успешно завершён в конце 2023 года. В соответствии с проектной документацией гранитные плиты отреставрировали путем установки вставок, мелкие сколы замастиковали. Всё удалось сохранить в историческом виде. Не удалось отреставрировать только две плиты, они были утрачены и восстановлению не подлежали. Вес одной плиты в зависимости от размеров может достигать нескольких тонн. Перед разборкой их промаркировали, получилось порядка 300 камней. После работ каждый камень установили на свое историческое место в соответствии с маркировочной схемой. С технологической точки зрения устанавливать камни сложнее, чем извлекать, потому что необходимо соблюсти вертикальную и горизонтальную планировку. Однако производство демонтажа также требует усилий — строителям необходимо работать осторожно, чтобы не нанести старым поврежденным элементам дополнительный урон.

Вместо металлического забора, ограждавшего пешеходную зону, появился каменный ряд. Диабазовую брусчатку перебрали, утраченную привезли в Петербург из Карельского карьера, месторождение габбродиабазы соответствует историческому.

История

Спуск напротив Румянцевского сквера всю свою историю имел исключительно утилитарное значение и использовался в качестве погрузочно-разгрузочного причала барж для дров, строительного материала и даже мусора. На нем была трамвайная остановка для экскурсионных автобусов и частного автотранспорта. По льду Невы с 1895 года с января по март ходили трамваи, перевозившие за сезон около 900 тыс. пассажиров. Последний раз линии были проложены зимой 1909–1910-х годов. В 1991 году Румянцевский спуск отремонтировали по заказу ПРЭУ «Ленмосттрест». В ходе работ гранитные карнизные блоки, установленные по верху стенки верхнего яруса, заменили массивными гранитными плитами. Старые цилиндрические

перильные тумбы ограждения, установленного по верху стенки, заменили на типовые прямоугольные тумбы. Еще раз работы прошли в 2013 году по заказу «Мостотреста», являющегося заказчиком и в настоящий момент. Тогда были выполнены частичная разборка стенки верхнего яруса спуска, усиление кладки стенки цементным раствором, оштукатуривание и окраска фасада стенки. В 2014 году на спуске прошли работы в рамках содержания — пескоструйная очистка облицовок стенок от следов выщелачивания, восстановление швов облицовки стенок, плит мощения тротуара и блоков парапета. Было отмечено, что на фасаде стенки выступают грубо обработанные торцы тротуарных плит. По цвету и фактуре оштукатуренная фасадная поверхность стенки верхнего яруса напоминает каменную бутовую кладку и в целом плохо сочетается с внешним видом спуска. Состояние окрасочного слоя находилось в неудовлетворительном состоянии, краска шелушилась и отслаивалась. В стыке между стеной и горизонтальной площадкой интенсивно росла трава.



В ПЕТЕРБУРГЕ ПОЯВИТСЯ ПЕРВЫЙ НАУЧНЫЙ КВАРТАЛ

В Российской Федерации более 800 естественно-научных и научно-технических музеев, но отсутствуют активно развивающиеся во всем мире пространства популяризации науки, в которых посетители могли бы воочию увидеть работу современной лаборатории, узнать, в чем заключается профессия ученого, познакомиться с приоритетными научными направлениями.

Язык современной культуры все активнее используется в таких пространствах для организации и проведения масштабных современных выставок в области Art&Science, которые становятся эффективным инструментом популяризации достижений науки и техники.

«Научный квартал» станет первым таким пространством в России. На стрелке Васильевского острова появятся общественные пространства, которые свяжут существующие научные центры в единую живую среду. В Музейном флигеле комплекса зданий РАН на Университетской наб., д. 5 планируется открытие музейного центра науки и технологий для организации там площадки диалога науки и культуры, организации временных выставок, проведения публичных мероприятий научных центров Санкт-Петербурга. Такой диалог необходим и самим ученым, поскольку позволит инициировать новые междисциплинарные исследования. Эта работа станет важнейшим направлением воссоздаваемого в Санкт-Петербурге структурного подразделения РАН и выведет задачу популяризации науки и техники в России на институциональный уровень. Именно РАН, согласно Федеральному закону от 27 сентября 2013 г. № 253 – ФЗ, отвечает за распространение научных знаний, повышение престижа науки, популяризацию достижений науки и техники.

Сам проект инициировала Российская академия наук, которой принадлежит несколько зданий в указанных границах. Соглашение с городом было подписано на ПМЭФ-2022. «Еще одно направление сотрудничества — организация "Научного квартала" на Васильевском острове. Это крупный проект РАН по популяризации достижений науки и техники на базе существующей научной инфраструктуры. Центром квартала станет комплекс зданий академии на Университетской набережной. Там в Музейном флигеле планируется открыть современный музейный центр науки и технологий. Все институты, научные и образовательные учреждения будут связаны единой системой публичного пространства», — говорится на сайтах Смольного и Академии наук.

Здесь находятся академические институты высокомолекулярных соединений, геологии и геохронологии докембрия, химии силикатов, Центральный музей почвоведения имени В. В. Докучаева, Кунсткамера (Музей антропологии и этнографии РАН), Зоологический институт, Институт русской литературы (Пушкинский Дом), НИИ акушерства, гинекологии и репродуктологии имени Д. О. Отта, Институт физиологии имени И. П. Павлова и Библиотека Российской академии наук.

Как пояснил представитель заказчика, директор ассоциации некоммерческого партнерства «Объединение «ДОРМОСТ» Кирилл Иванов, его задача — сделать внешнюю часть. «Границы квартала — это Менделеевская линия, Биржевая, набережная Макарова до стрелки и Университетская набережная», — говорит он. При этом Кирилл Валентинович признает, что не все

запроектированное будет реализовано в первой очереди — в частности, работы, видимо, не коснутся Биржевой линии и Биржевого переулка.

В первую очередь работ по проектированию и воплощению в материале (замена существующего асфальтового покрытия тротуаров на покрытие из гранитных изделий, реконструкция сетей наружного освещения, включающая замену опор, а также установку новых стоек светофоров, изготовление и установка малых архитектурных форм) вошли объекты:

- Университетская наб. от Менделеевской линии до Таможенного пер., Таможенный переулок от Университетской наб. до Биржевого проезда, тротуары вдоль застройки.
- Тифлисский переулок от наб. Тифлисской улицы до Биржевого проезда, тротуары вдоль застройки.
- Менделеевская линия от Университетской наб. до Тифлисской улицы, (нечетная сторона), тротуары вдоль застройки.
- Менделеевская линия от Университетской наб. до площади Академика Сахарова (четная сторона), тротуары вдоль застройки.
- Биржевой проезд (внешняя сторона вокруг территории НИИ АГиР им. Д. О. Отта), тротуары вдоль застройки.
- Биржевой проезд (внутренняя сторона вокруг территории НИИ АГиР им. Д. О. Отта), тротуары вдоль застройки.
- Тифлисская улица от наб. Макарова до Биржевой линии, тротуары вдоль застройки, в том числе разделительная аллея.



Проектами предусмотрена полная замена существующего покрытия и бортовых камней на изделия из гранита.

Мощение тротуаров Биржевого проезда выполняется из плит месторождения Возрождение серого цвета с несколькими типами размеров. Примыкание к цоколю зданий выполняется из мелкозернистого камня месторождения Возрождение.

Мощение тротуаров Менделеевской линии выполняется прямой раскладкой плит со смещением каждого четвертого ряда месторождения Балтийское с двумя типами размеров. Примыкание к цоколю зданий выполняется из мелкозернистого камня месторождения Балтийское.

Мощение тротуаров Таможенного переулка выполняется прямой раскладкой плит со смещением каждого четвертого ряда месторождения Возрождение с двумя типами размеров, способ обработки — термообработка. Примыкание к цоколю зданий выполняется из мелкозернистого камня месторождения Возрождение.

Мощение Университетской набережной выполняется прямой раскладкой плит

месторождения Возрождение, способ обработки — термообработка. Примыкание к цоколю зданий выполняется из мелкозернистого камня месторождения Возрождение.

Мощение тротуаров Тифлисской улицы и Тифлисского переулка выполняются прямой раскладкой плит со смещением каждого четвертого ряда месторождения Возрождение с двумя типами размеров. Примыкание к цоколю зданий выполняется из мелкозернистого камня месторождения Возрождение. На бульваре проектом предусмотрено сохранение набивного покрытия с частичным мощением мелкозернистыми гранитными плитами месторождения Возрождение вдоль бульвара и под скамейками. При входах на бульвар также используются гранитные плиты месторождения Возрождение.

Въезды в арки и во дворы осуществляются понижением бортового камня в местах въезда. Согласно архитектурному решению, въезды выделяются гранитными плитами серого цвета месторождения Возрождение, также увеличена толщина плиты в связи с учетом повышенных нагрузок на этих участках. Понижение тротуара до отметки въезда выполняется из мелкозер-

нистого пилено-колотоного камня серого цвета месторождения Возрождение.

Также проектами предусмотрено изготовление и установка малых архитектурных форм, таких как скамейки, урны для мусора, колесоотбойные тумбы, стойки-указатели и стойки для дорожных знаков. Урны, стойки и колесоотбойные тумбы изготавливаются способом литья из металла (чугуна) с последующей обработкой и окраской в темно-серый цвет.

Существующие исторические въездные тумбы сохраняются, при необходимости изготавливается и устанавливается точная копия. Скамейки выполнены из гранита серого цвета месторождения Возрождение с деревянными накладками. Установка будет произведена на бульваре Тифлисской улицы. Для меньшей подрезки гранитных плит крышки колодцев в тротуаре выполнены квадратной формы.

Для приема сточной воды из водосточных труб предусмотрена установка водоприемных чаш. Водоприемные чаши изготавливаются из серого гранита месторождения Возрождение. Существующие газоны в местах примыкания к тротуарам планируется очистить с восстановлением и засевом трав.



СПУСТЯ 20 ЛЕТ В ПЕТЕРБУРГЕ ВНОВЬ ОТКРЫТ РЫБАЦКИЙ МОСТ



Мост через реку Славянку в створе Рыбацкого проспекта и Славянской улицы капитально отремонтирован. Ремонт занимался филиал «Центр».

Последний раз капитальный ремонт моста проводили в 1980 году, и за время эксплуатации из-за коррозии балок на пролетах появились многочисленные дефекты. В связи с состоянием мост был закрыт для проезда.

— Работы по обновлению Рыбацкого моста длились около года. В ходе ремонта специалисты фактически возвели новую современную переправу для всех видов транспорта. Также были отремонтированы подходы. Параметры переправы, в том числе грузоподъемность, теперь соответствуют современным нормативам. Общая длина моста не изменилась и составила 139,6 метра. Тротуар по нижней стороне был расширен до 3 метров, благодаря чему мост стал удобнее для маломобильных горожан. Также была благоустроена прилегающая территория, — рассказывает руководитель проекта Андрей Иванов.

Обновленный Рыбацкий мост стал альтернативным маршрутом Славян-

скому мосту. На время капремонта для прохода пешеходов организовали временное сооружение.

Характеристики моста

Рыбацкий мост перекинут через реку Славянку в ее устье, в створе Рыбацкого и Советского проспектов, в левобережной части Невского района Санкт-Петербурга.

Длина моста — 139,6 метра, ширина — 16,1 метра. Мост пятипролетный железобетонный балочно-разрезной системы. Средний пролет перекрыт металлическим пролетным строением с продольными и поперечными связями. Крайние пролеты перекрыты железобетонными балками таврового сечения, объединенные монолитными швами по плите. Устои моста массивные, из монолитного железобетона, на свайном основании. Покрытие на проезжей части асфальтобетонное, на тротуарах — песчаный асфальт. Перила чугунные литые с чугунными тумбами.

История

Первый деревянный мост в устье Славянки был сооружен еще в 1830-х годах и в 1839 году получил название Усть-Славянский. В годы блокады он был разо-

бран, а в 1957 году здесь соорудили пятипролетный железобетонный мост по проекту инженера «Ленгипродортранса» Н. К. Пенионжкевича.

До 1957 года мост находился вне границ города, затем по решению Ленгорисполкома был принят на баланс Ленмосттреста, а в 1997 году переименован в Рыбацкий — по историческому району Рыбацкое.

К 2007 году мост полностью исчерпал свой ресурс и был закрыт для движения автотранспорта. В сентябре 2022 года мост закрылся на капремонт. Открыта новая переправа была в октябре 2023 года.

Рыбацкая слобода появилась на картах Петербурга в 1715–1716 годах: приказом Петра I в эти места были переселены рыбацкие семьи, чтобы они обеспечивали город необходимым количеством рыбы. В черту города село Рыбацкое вошло только в 1963 году.

Река Славянка — приток Невы. Она протекает по Прибалтийской возвышенности, берет начало из ряда канав в заболоченной низине в 9 километрах юго-западнее города Павловска и впадает в Неву у Рыбацкого моста.



ПОСТРОЕН НОВЫЙ МОСТ ЧЕРЕЗ ЧЕРНУЮ РЕЧКУ



Весной 2024 года была открыта переправа в створе Сердобольской улицы.

Мост протяженностью 39,2 и шириной 17,3 метра с двухполосным односторонним движением обеспечивает доступность жилого квартала на Ушаковской набережной, в котором проживает порядка полутора тысяч человек, а также позволяет разгрузить в часы пик набережную, район Чернореченского моста, перекресток улиц Академика Крылова и Торжковской. Благодаря новому искусственному сооружению будут более доступны социальные объекты и офисные здания.

Движение по мосту будет только в сторону набережной Черной речки и Сердобольской улицы, чтобы исключить транзитный проезд автомобилей по территории жилого квартала. Примерная нагрузка — полторы тысячи машин ежедневно.

— Отмечу, что в ходе строительства моста пришлось делать санацию коллектора изнутри. Из-за недостаточной ширины проезда со стороны жилого

комплекса достаточно сложной была доставка буровой, пришлось использовать баржу. Благодаря профессионализму главного прораба филиала Дмитрия Александрова баржу к месту проведения работ доставили успешно. Не привлекая подрядные организации, собственными силами установили колодцы и провели гидравлические испытания, — рассказал директор по строительству филиала «Искусственные сооружения» Михаил Клобертанс.

Подготовительные работы по строительству однопролетного моста начались в конце 2023 года. Главным в них стало укрепление береговой части. Мост хоть и не длинный, но его вес превышает 80 тонн, а это невероятно серьезная нагрузка на грунт. В устье Черной речки он в основном болотистый. Поэтому двухметровые бетонные сваи загоняли на глубину почти 20 метров. Весной 2024 года мост был построен.

Филиал «Искусственные сооружения» АО «ПО «Возрождение» объединяет профессионалов, специализирующихся на строитель-

стве, ремонте и реконструкции мостов, тоннелей, путепроводов, развязок. В конце 2023 года специалистами филиала был завершен капитальный ремонт Биржевого моста в центре Петербурга.



В настоящий момент силами филиала строится Остужевская развязка в Воронезе, Цимбалинский путепровод и Московско-Дунайская развязка в Петербурге.



СТРОИТЕЛЬСТВО МОСКОВСКО-ДУНАЙСКОЙ РАЗВЯЗКИ

На днях откроется рабочее движение по правому путепроводу.

Контракт был подписан в марте 2020 года, сразу после этого начались работы по строительству путепровода левого направления и переустройству коммуникаций. Проект был откорректирован в части дополнительных коммуникаций и технических условий, и в 2022 году была пройдена повторная экспертиза проекта.

О ходе работ

На сегодняшний день выполнена большая часть работ — перестроены коммуникации, построены оба путепровода. В декабре 2023 года открыли движение по левому путепроводу, в августе запустим рабочее движение по правому путепроводу. Полным ходом идет строительство двух пешеходных подземных тоннелей, которые пересекают Московское шоссе. Один тоннель — на улице Ленсовета, второй — на улице Звездная. Раньше здесь было множество ДТП с участием пешеходов, в том числе детей, переходы призваны решить эту проблему. Возведение развязки требовало освобождения территорий под строительство. Заказчик предпринял для решения данной задачи все необходимые усилия.

Характеристики объекта

Протяженность улицы — 1460,8 м, протяженность путепровода — 923,5 м, протяженность съездов — 610 м.

Импортозамещение

После введения санкций достаточно оперативно были налажены поставки, поэтому в ходе строительства

объект не испытывал дефицита. Практически все материалы и оборудование были заменены на отечественные.

Какие задачи были решены на развязке?

Как уже было сказано, на Московско-Дунайской развязке невероятное количество протяженных коммуникаций. Здесь не было только нефтепровода! Тут и кабельные линии, и сети связи, и переустройство газопровода, водопровода, переустройство высоковольтных линий. Причем это не локальные участки, например, для выноса строительства опор или какого-либо участка, а участки большой протяженности. На переустройство коммуникаций ушел целый год, поскольку все коммуникации расположены на проезжей части или пешеходной зоне. Этот фронт работ был успешно преодолен и специалисты смогли активно приступить к строительству самой транспортной развязки.

Второй, не менее сложный аспект, это строительство нового объекта в уже существующей транспортной инфраструктуре. Рядом остановки транспорта, станция метро, маршруты автобусов, трамвайное движение... Любое переключение движения связано с большим перечнем согласований. Это необходимо, чтобы с минимальными неудобствами переключить следующий этап и работать дальше.

Так как тоннели строятся открытым способом с перекрытием Московского шоссе, были определенные неудобства для автомобилистов. Сегодня

они практически устранены. После открытия рабочего движения продолжится работа над съездами и двумя переходами.

О проекте

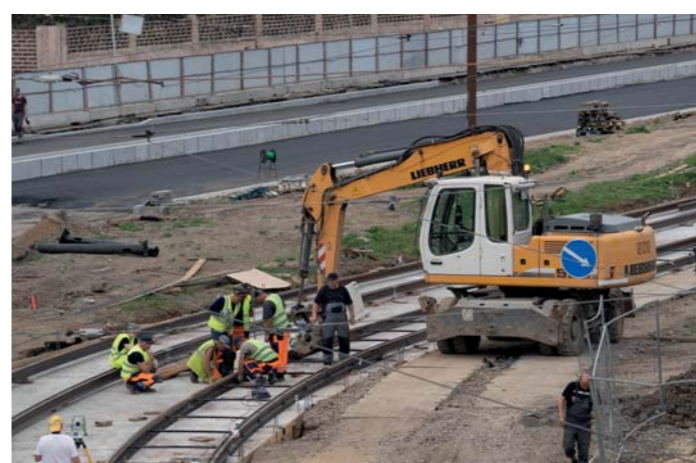
В проекте оставлен коридор для надземного легкорельсового трамвая, такой же коридор есть и на Пулковско-Дунайской развязке. Смонтированы шумозащитные экраны, для жителей близлежащих домов предусмотрен бесплатный монтаж новых окон. В подэстакадном пространстве появятся парковочные места с электрозарядкой для автомобилей, велослужба между существующим тоннелем, Среднерогатской и Звездной улицами.

Что изменится с появлением развязки?

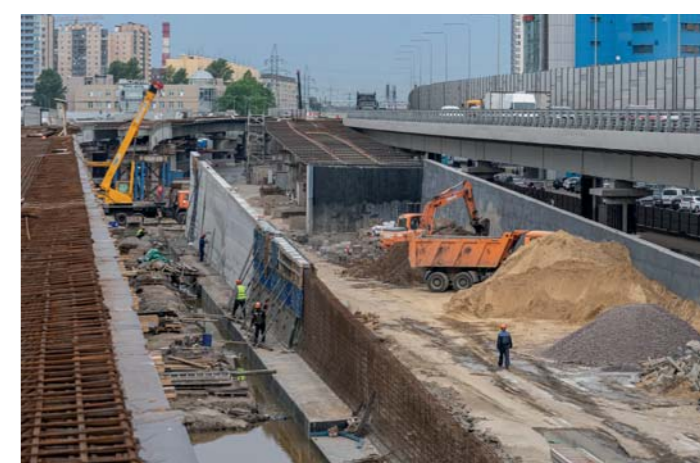
Московско-Дунайская развязка — это связь трех районов, дублер кольцевой, продолжение предыдущей развязки, построенной к Кубку Конфедераций, и дальше соединение с путепроводом через Витебский проспект и выход в дальнейшем на Фрунзенский район.

Развязка увеличит пропускную способность дороги на пересечении Московского шоссе и Дунайского проспекта до 74 000 автомобилей в сутки, а также выведет транспорт на автодорогу федерального значения М-10 «Россия», относящуюся к международному транспортному маршруту «Европа — Западный Китай».

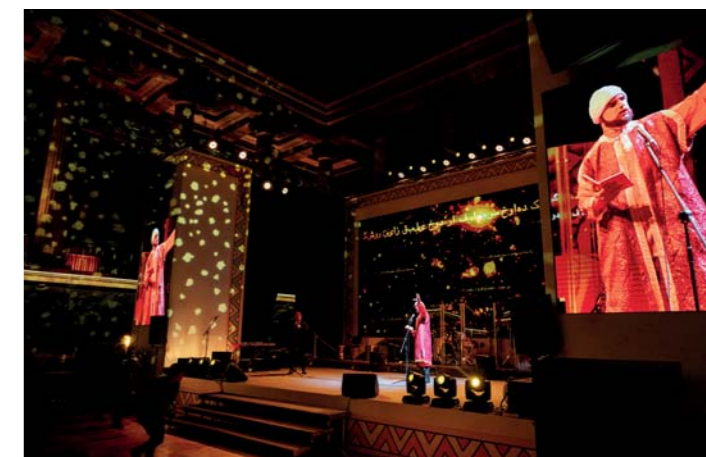
Строительство ведется в рамках национального проекта «Безопасные качественные дороги».



Монтаж финального пролета (съемка — июнь 2024 г.)



Начало работ (съемка — август 2021 г.)



РЕКОНСТРУКЦИЯ ТЕАТРА ДРАМЫ ИМЕНИ Ф. М. ДОСТОЕВСКОГО В ВЕЛИКОМ НОВГОРОДЕ

Над чем сейчас трудятся специалисты филиала «Центр» и как будут выглядеть помещения Академического театра драмы им. Ф. М. Достоевского после сдачи объекта в эксплуатацию, рассказал главный инженер филиала Сергей Михайлов.

Просторное светлое фойе со множеством встроенных светильников, необычной формы коридоры с афишами на стенах, большой зал со сценико-трансформером — таким увидят новгородцы театр, после того как завершится его реконструкция.

Здание новгородского храма Мельпомены было построено в 1987 году по проекту архитектора-модерниста Владимира Сомова. Как рассказывал архитектор, для него было важно соединить современность с архитектурными традициями Великого Новгорода.

«Все формы новгородской архитектуры — мягкие, круглые, пластичные, их я брал за основу. В новгородской традиции нет колонн, только своды и арки. Именно они стали основными формообразующими и декоративными элементами здания. Я разрезал арки, тем самым убив их конструктивную сущность, превратил эти изрезанные куски в декорации — это было важно для создания образа современного театра», — так описывал свое детище автор проекта.

Внешние изменения

Авторы концепции реконструкции театра решили вписать театр в единый непрерывный ландшафт. А теплая подсветка должна сделать линии здания зрительно более мягкими.

Театр, как живой город, насыщен новыми событиями и функциями. Это самодо-

статочное и сложное целое, вмещающее полноценное пространство жизни, которое формируется вокруг смыслового ядра — зрительного зала и коробки сцены. Прежде скрытая внутренняя жизнь театра, заключенная в служебных и технических помещениях, открывается вовне, становясь частью пользовательского опыта, — говорится в описании концепции.

Территорию вокруг здания озеленят, появится газон и деревья.

Что изменится внутри

Сегодня общая строительная готовность объекта составляет 40 %.

«Черновые работы на объекте завершены. В театре произведена стяжка полов, стены подготовлены под покраску. Смонтировано уже порядка 80 % инженерных сетей. Впереди еще большой объем работы, но сегодня сделано все, что запланировано по графику. Прогнозируем такой же своевременный ход работ. Сейчас рабочие (на объекте ежедневно трудится до 200 специалистов) продолжают устройство нового вентилируемого фасада и полов, монтируют механическое оборудование сцены, реконструируют потолки и стены в зрительном зале и административной части. Самый длительный этап — это подводка сетей к зонам потребителей. На эти работы уйдет несколько месяцев. До конца года завершится работа над фасадами вместе с витражами, будут открыты строительные леса. Внутренняя отделка начнется в конце лета, после установки витражей, остекления, прокладки теплых полов», — рассказывает о ходе работ главный инженер филиала «Центр» Сергей Михайлов.

Сцена, залы, галереи

Обновлено будет, конечно, не только здание, но и его внутреннее убранство. И конечно — сцена. Она будет иметь четыре варианта трансформации. При этом благодаря современному оборудованию уровень и качество звука сохранятся на высоком уровне вне зависимости от того, какой вариант сцены будет выбран режиссером для постановки. Поворотный круг был изначально задуман архитекторами, но никогда не работал. Сейчас есть возможность воплотить эту задумку в жизнь. Благодаря способности сцены к трансформации театр получит следующие площадки: классический большой зал на 780 мест; малый зал на 112 мест — для иммерсивных спектаклей, когда зрители становятся участниками постановки; зал с оркестровой ямой для оперных постановок; зал с подиумом для эстрадных концертов.

В обновленном зале будет немало функциональных помещений как для артистов, так и для зрителей. Так, в здании будут созданы хореографический зал, репетиционный и спортивный. В планах — открытие театральной студии. Посетителям театра будут доступны кафе, туристско-информационный центр и сувенирный магазин. Помимо этого, в театре выделяют помещения для двух галерей: картинной и современного искусства. А в фойе появится пространство для инсталляций.

Это будет один из самых современных театров. Великий Новгород — первая столица нашего государства, и театр этому должен соответствовать. В планах правительства сделать театр официальным местом проведения Международного театрального фестиваля имени Достоевского.

СТРОИТЕЛЬСТВО ОСТУЖЕВСКОЙ РАЗВЯЗКИ



Филиал «Искусственные сооружения» АО «ПО «Возрождение» ведет работы по строительству еще одного крупного инфраструктурного объекта — развязки в левобережной части Воронежа.

Она разгрузит один из самых сложных транспортных узлов города. Улучшится не только пропускная способность, но и повысится уровень комфорта для жителей близлежащих районов.

Так как реконструкция Остужевской развязки оказалась едва ли не самым масштабным инфраструктурным проектом за всю историю Воронежа, ее решили разбить на три основных этапа.

Первый этап стартовал в июне 2021 года. Он включал в себя строительство нового путепровода, а также демонтаж старого. На его месте возвели второй путепровод, аналогичный первому. Всего за год рабочие смогли построить с нуля 14-ти пролетный мост на 15 опорах, который проходит над

железной дорогой. Движение по нему запустили осенью 2022 года. Пропускная способность на данном участке увеличится за счет того, что мосты имеют по четыре полосы, а движение по ним возможно только в одностороннем направлении.

Второй этап реконструкции стартовал в 2022 году. Специалистам предстояло построить двухуровневый виадук в виде клеверного листа на пересечении улиц Остужева и Минской. Движение во время второго этапа реконструкции не было полностью прекращено. Автомобилисты могли передвигаться по турбокольцу, а затем — по возведенным съездам будущего путепровода.

Несмотря на сложность работ, завершить второй этап реконструкции смогли на год раньше заявленных сроков. Движение по двухуровневой развязке запустили в октябре 2023-го. Автотранспорт теперь может свободно двигаться по обоим путепроводам.

Весной филиал «Искусственные сооружения» приступил к реализации контракта на третьем, завершающем этапе работ развязки. Он подразумевает реконструкцию участка от Северного моста до путепровода, возведенного в первом этапе. В проекте предусмотрено возведение надземного пешеходного перехода через улицу Остужева.

В данный момент работы сосредоточены на участке перекрестка улиц Остужева и Ленинского проспекта. Здесь дорожные рабочие расширяют проезжую часть, подготавливая ее к будущей развязке. Важным этапом является переустройство инженерных сетей: водопровода, канализации, электроснабжения. Большой объем работ осуществляется сейчас по переустройству теплотрассы и защите газопроводов.

Завершение строительства третьего этапа позволит обеспечить беспрепятственный выезд из города на трассу М-4 Дон.



О БОЛЬШИХ ОБЪЕМАХ ПОСТАВОК В МОСКВУ И О ПЛАНАХ «УК ВОЗРОЖДЕНИЕ ТОРГОВЫЙ ДОМ»

«УПРАВЛЯЮЩАЯ КОМПАНИЯ ВОЗРОЖДЕНИЕ ТОРГОВЫЙ ДОМ» — производитель изделий из натурального камня, активно работает и развивается, совершенствуя не только технологию производства, но и бизнес-процессы компании, что отражается на объемах и качестве выпускаемой продукции. Только за сезон 2023 г. объем поставок в Москву составил более 70 000 м² в разрезе мощения.

Захаров Максим Игоревич, генеральный директор ООО «УК ВОЗРОЖДЕНИЕ ТОРГОВЫЙ ДОМ» — крупнейшего в России производителя изделий из натурального камня — рассказал о достижениях компании во время строительного сезона.



Максим Игоревич, подскажите какой объект прошлого сезона стал визитной карточкой Москвы?

Воробьевские горы это культовое место. Днем здесь собираются туристы и жители города, чтобы насладиться Московским пейзажем с высоты, покатаются на фуникулерах через реку, на велосипедах по велодорожкам. А в ночное время здесь зажигаются фонари и декоративная подсветка. В 2023 году компания активно работала с соблюдением сроков и норм качества.

Изделия из камня распределились по Воробьевской набережной. Наши заводы выпустили более 14 000 квадратных метров плиты мощения, около 16 000 погонных метров бордюра, и всё это из гранита Возрождение.

Объект был на контроле у правительства Москвы, Сергей Семенович Собянин подвел итог, написав в своем блоге: «Воробьевская набережная — любимое место отдыха, прогулок и занятий спортом многих поколений москвичей. Она полностью сохранила свой привычный облик и в то же время словно по-

молодела, стала более свежей и уютной». Благодаря таким оценкам можно сказать, что мы отлично отработали прошлый сезон.

Это единственный объект, на котором компания приняла участие в Москве?

Конечно нет! Компания уже давно зарекомендовала себя как надежный производитель. За всё время, что я работаю в компании, она успешно осуществляет поставки не только по Санкт-Петербургу и регионам, но и в Москву. Благодаря этому в 2023 году мы качественно отработали множество больших объектов благоустройства: Аллея Славы, Южный речной вокзал, Москва-Сити, Кремлевская набережная, постамент Симону Боливару и другие.

Какой объект был самым крупным с точки зрения объема?

Да, заводы работали с высокими показателями. Среди московских объектов стоит отметить Москва-Сити. Ранее силами нашего строительного управления был выполнен пешеходный переход с лифтовой шахтой для людей с ограниченными возможностями, а сейчас мы отработали большую поставку на объект благоустройства.

«Ремонт Краснопресненской набережной был необходим из-за частичного выпадения и разрушения облицовки, карнизных плит кордона», — отметил заместитель мэра Москвы по вопросам ЖКХ и благоустройства Петр Павлович Бирюков.

Изделия из натурального камня расположились от Краснопресненской набережной до Москва-Сити. Специалисты на наших заводах изготовили около 20 000 квадратных метров элементов мощения (плиты, колотая брусчатка). Более 9000 погонных метров бордюра, также были пандусы больше 100 штук, ограничителей больше 30 штук. Всё это из наших отечественных горных пород: гранит Возрождение из Ленинградской области, пироксенит Сопка Бунтина из Карелии.

Среди всех объектов в Санкт-Петербурге какой объект был самым значимым?

Все объекты значимы, нет проходных. Отмечу знаковый для Санкт-Петербурга объект Аэропорт Левашово, на котором работает наша компания. Общий объем поставки для первого этапа состоит из крупногабаритных плит мощения с общим объемом 8700 квадратных метров, также бордюры более 2500 погонных метров, облицовочные шпурованные блоки около 500 квадратных метров, 13 гранитных кашпо, 2 крупногабаритные барные стойки размером более 5 метров. Все изделия

были изготовлены из натурального камня Возрождение, Амфиболит и Сопка Бунтина, который добывают на карьерах ГК «Возрождение». Все изделия были поставлены по нормам качества в установленные сроки.

В прошлом году вы рассказывали про модернизацию камнеобрабатывающих заводов, какое решение было самым значимым?

Совершенству нет предела, дальше — больше. В прошлом сезоне было много всего запущено и сделано. Отмечу, что решение по перенастройке всех одноканатных станков на каждом заводе, по несколько штук, в горизонтальный вид пиления, теперь используем сырье наиболее эффективным образом с экономией более 20 м² в месяц, а в деньгах это от 600 тысяч рублей ежемесячно.

Появились ли новые направления в компании?

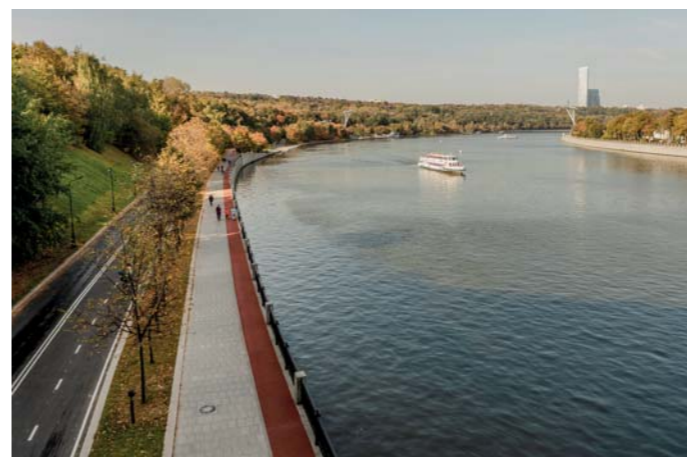
Рынок развивается, и мы тоже не стоим на месте. Выстраиваем новые бизнес-процессы расширяя каналы поставок, чтобы отвечать потребностям не только для объектов государственной важности, но и для проектов бизнеса, и частного заказчика. Из последнего мы возобновили технологию производства шаров на водяном подпоре, а также выпустили каталог малых архитектурных форм. Сейчас мы возрождаем историю по созданию малых архитектурных форм и сложных изделий из натурального камня, планируем нарастить объемы таких поставок на улицы, парки и частные территории Москвы, Санкт-Петербурга и других городов.

Какие ближайшие планы на будущее?

Выстроить прозрачную систему бизнеса с выходом на лучший финансовый уровень. Организация прогосударственных, корпоративных и розничных продаж с каждого офиса и склада с увеличением трафика в Янино и открытием нового офиса в Москве. Оптимизировать производственный блок таким образом, чтобы можно было увеличить скорость, объем, но при этом не потерять в качестве и организовать эффективное распределение сырья.

Какой объект в Москве будет самым важным в 2024 году для компании «Возрождение»?

Строительный сезон еще идет, и давать оценки рано, однако думаю, всем знакомы такие объекты, как «ВДНХ — Выставка достижений народного хозяйства», сад «Аквариум» и Цветной бульвар. Сейчас активно пилим и поставляем изделия из натурального камня на эти объекты.



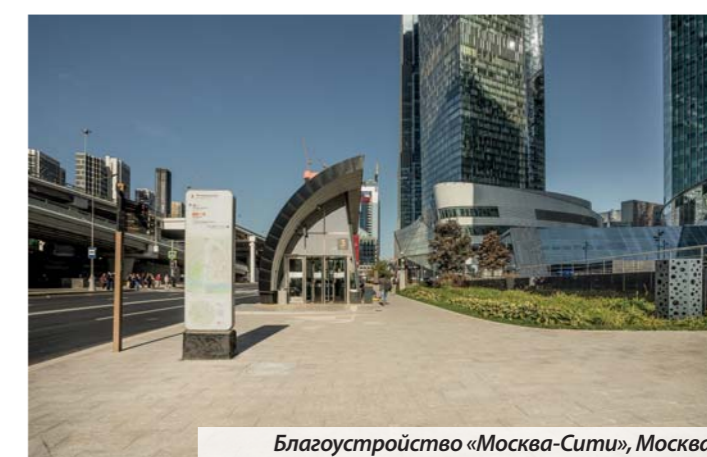
Воробьевская набережная, Москва



Краснопресненская набережная, Москва



Благоустройство «Москва-Сити», Москва



Цветной бульвар, Москва



БЛОК С НОМЕРОМ 1 000 000

Летом 2023 года на карьере Возрождение произошло знаковое событие — добыли юбилейный миллионный блок из исторического гранита. Карьер Возрождение находится под управлением ООО «УК «Горное управление ПО «Возрождение», которое в свою очередь является частью Группы компаний «Возрождение» и лидером по добыче облицовочного природного камня в северо-западном регионе страны. Основное направление — горнодобывающая деятельность и производство архитектурно-строительных изделий. УК «Горное управление ПО «Возрождение» управляет работой 7 действующих карьеров блочного камня, с одного из них с одноименным названием началась история добычи в группе компаний.

Карьер Возрождение находится в разработке с 1963 года, на сегодняшний день глубина разработки карьера достигла 35 м от поверхности. Здесь добывается мелкозернистый гранит серого цвета, самый распространенный и популярный камень, используемый при строительстве дорог и благоустройстве улиц. Это самый крупный карьер на северо-западе, объем добычи на текущий момент достигает 1700 м³ товарных блоков в месяц, в планах на 2024 год выйти на объем добычи до 2000 м³ в месяц, а в дальнейшем и на 4000 м³ блоков. Рынок расширяется, и вместе с ним потребление камня. По прогнозу профессионалов, запасов карьера хватит минимум еще на 50 лет с углублением еще на 20 м от сегодняшнего уровня добычных работ. Гранит — это исчерпаемый ресурс, поэтому Горное управление делает все, чтобы сохранить минеральную базу и эффективно использовать ресурсы. Для сохранения целостности массива было принято решение перейти на разработку карьера способом алмазно-канатного пиления, что позволило повысить процентный выход производимой блочной продукции.

Комплекс добычных работ способом алмазно-канатного пиления предусматривает следующие процессы:

- планирование;
- технологическое бурение;
- алмазно-канатное пиление;
- разборка монолита;
- пассировка блоков.

При планировании происходит разметка локального участка отработки (монолита), расчет параметров для учета всех возможностей оборудования и безопасной добычи, составление паспорта монолита, вынос в натуре точек отработки.

Первый этап добычи — это технологическое бурение скважин для заведения алмазного каната.

Алмазно-канатное пиление начинается сразу после завершения работ по технологическому бурению, и начинается работа по отделению монолита от массива, после чего идет распиливание монолита на технологические панели.

С 2021 года на всех карьерах, в том числе на карьере Возрождение, добыча осуществляется способом алмазно-канатного пиления, этот способ позволяет более щадяще обрабатывать месторождения в отличие от буровзрывных работ, что в конечном итоге увеличивает объем выпускаемой блочной продукции. Скорость пиления канатом составляет — 5,5 м²/ч, таким образом, в среднем за час распиливается 10 м³ горной массы.

Следующим шагом идет разборка монолита, а именно заваливание технологических панелей с использованием «гидроподушек» и фронтального погрузчика. Фронтальный погрузчик со специальным навесным оборудованием — кантователем, производит заваливание технологической панели.

После завалки технологической панели необходимо произвести пассировку блоков, которая производится буровой установкой для шпурового бурения или с помощью алмазно-канатного пиления. В результате чего мы получаем готовую блочную продукцию соответствующую ГОСТу.

Гранит знаменит своей однородностью цветовой палитры, структуры, физико-механических свойств и минерального состава. Прославили гранит и его свойства — не впитывает влагу, высокая прочность, низкое содержание железа и низкое водопоглощение. Все это позволяет камню долго служить с сохранением декоративных качеств без следов ржавчины и других дефектов. Этот гранит можно увидеть на всех исторически значимых главных улицах:

- Санкт-Петербурга (наб. канала Грибоедова, Миллионная ул., территория «Путь Петра», Большая Морская ул. и др.);
- Москвы (Воробьевская наб., Южный и Северный речные вокзалы, Цветной бульвар и др.);
- Выборга (наб. Салакка-Лахти, парк Монрепо);
- Астрахани (пл. Ленина);
- Краснодара (мощение вокруг стадиона ФК «Краснодар») и других городов.

География применения широка и выходит даже за пределы страны. Важно отметить, что применение гранита Возрождение в родном регионе наиболее удобно и логично, это обусловлено логистикой и уникальными физико-механическими свойствами, наиболее подходящими для использования в регионе с высокой влажностью и низкими температурами.

Летом 2023 года был добыт миллионный блок весом около 9 тонн. Это далеко не самый крупный блок в истории карьера и соответствует второй категории согласно ГОСТу. Эту новость не могли пропустить новостные каналы Санкт-Петербурга и Ленинградской области, корреспонденты прибыли и запечатлели момент, как миллионный блок с золотым бантом торжественно доставляют из глубины карьера. Миллионный блок вместе с другими товарными блоками были переданы на камнераспиловочный завод для изготовления архитектурно-строительных изделий, которые были предоставлены заказчику. Видеосюжет телеканала «ЛентТВ» можно посмотреть, отсканировав QR-код.



Об истории предприятия, особенностях гранита и событии рассказали генеральный директор «УК «Горное управление ПО «Возрождение» Герман Гурамович Макаров и заместитель генерального директора по производству Павел Богданович Балух.



ОБНОВЛЕН ЦЕНТРАЛЬНЫЙ ТУРИСТИЧЕСКИЙ МАРШРУТ ЗЕЛЕНОГРАДСКА — ЯНТАРНОЕ ОЖЕРЕЛЬЕ

В прошлом году завершено благоустройство зеленоградского проекта «Янтарное Ожерелье». Три года назад этот курорт в Калининградской области вошел в число победителей Всероссийского конкурса проектов создания комфортной городской среды. «Ожерелье» признано лучшим в номинации «Малые города с численностью населения до 20 000 человек».

Была благоустроена площадь «Роза ветров», улицы Московская, Ткаченко и прилегающие к ним территории общей площадью свыше 30 тыс. кв. метров.

В Калининградской области уже пять лет представительство Группы компаний «Возрождение» — ООО «ПСК «Возрождение» — ООО «ПСК «Возрождение» является резидентом особой экономической зоны. Предприятие построило в регионе бетонный завод, организовало парк специализированной строительной техники и внедрило технологию производства фибробетона. Выполнен ряд успешных проектов, в числе которых строительство и реконструкция бетонных автодорог Зеленоградск — Приморск через Светлогорск, Вишневое — Сосновка — Вербное — Гусево, поселок Клиновка Зеленоградского района.

В состав Группы компаний входят предприятия по добыче и обработке природного камня, поэтому предприятие может обеспечить поставками любые потребности региона, связанные с благоустройством.

— География наших объектов включает такие города, как Москва, Санкт-Петербург, Самара, Великий Новгород, а также туркменские Ашхабад и Туркменбаши. В числе последних наших крупных проектов — поставка гранитного камня для реконструкции Воробьевской набережной в Москве и благоустройства территории у памятника Махтумкули Фраги в Ашхабаде. При реализации туркменского проекта было использовано более 120 000 кв. метров российского гранита, в частности, большая часть гранитных плит поставлена с месторождения «Возрождение», — подчеркнул директор ООО «УК ВОЗРОЖДЕНИЕ ТОРГОВЫЙ ДОМ» Максим Захаров.

В Зеленоградске специалисты по благоустройству филиала «Центр» бережно

подошли к сохранению исторического облика курорта. Одним из важных элементов этого стало брусчатое покрытие. Стоит отметить, что именно мощение брусчаткой является традиционным элементом благоустройства этого региона. Кроме того, при проведении работ в Зеленоградске по максимуму сохранили аутентичные гранитные бордюры, оставшиеся с довоенных времен.

— Мы понимали, насколько важен этот проект, и видели, что перед началом его реализации некоторые жители Зеленоградска беспокоились, не исчезнет ли уникальный исторический облик города, не лишится ли он зеленых насаждений. Многие еще на этапе согласования «Янтарного Ожерелья» заранее возмущались, что объект ориентирован лишь на туристов, не учитывает интересы тех, кто здесь живет постоянно. Сегодня, когда работы выполнены, очевидно, что в Зеленоградске удобно жить местным жителям и комфортно отдыхать туристам. Из-за того, что работы велись в условиях интенсивного автомобильного и пешеходного движения, в центре города пришлось перекрыть часть улиц. Схема движения в центре сложная — чтобы открыть одну улицу, надо закрыть другую, к тому же очевидно, что количество автомобилей в туристический сезон выше. Но без этого невозможно было обеспечить качество выполнения работ и безопасность, а это самое главное, — отметил директор филиала «Центр» Виталий Годиёв.

На объекте был выполнен весь комплекс работ по прокладке подземных инженерных коммуникаций, в частности ливневой канализации. В полном объеме произведено мощение дороги на улицах Володарского, Октябрьской, Пограничной, в 3-м Московском переулке и на ул. Московской до перекрестка с ул. Тургенева. Установлены фундаменты опор освещения, которое планируется оборудовать на всей территории центра города.

Выполнены работы по мощению на улице Ткаченко, на участке улицы Московской от улицы Герцена до Пограничной и на улице Саратовской и Герцена, а также устройство инженерных коммуникаций и дорожного покрытия.

Специалисты смонтировали опоры освещения и малые архитектурные фор-

мы — фигурные клумбы и лавочки. Было проведено озеленение, а также пусконаладка наружного освещения и системы видеонаблюдения.

Небольшие задержки в сроке окончания работ были вызваны затруднением логистики из-за влияния международных санкций, ограничивших сухопутный транзит. «Многие строительные материалы пришлось доставлять из Санкт-Петербурга морским путем, что увеличило сроки и повлияло на повышение стоимости. Необходимо особо подчеркнуть, что ухудшение условий работы не повлияло на цену исполнения контракта», — пояснил Виталий Годиёв.

Многие уже оценили перспективы «Янтарного Ожерелья».

— Очень хорошо, что сохранили аутентичные бордюры. И приятно удивило, что новые бортовые камни при благоустройстве выполнены из гранита, что в положительную сторону отличает этот объект от других. Также очень важно, что в центре Зеленоградска обустроена безбарьерная среда, — отметила эксперт по городской среде Татьяна Батыршина.

— Мы третий раз приезжаем на отдых в Калининградскую область и всегда останавливаемся в Зеленоградске. Здесь суперкурорт, очень красивый город, чистый, аккуратный. Хорошо, что власти заботятся о его развитии и привлекают профессионалов. Гуляешь и восхищаешься, что все сделано по уму, — поделились своим мнением Анна и Евгений Симоновы из Нижнего Новгорода.

Благоустройство «Янтарного Ожерелья» в Зеленоградске — яркий пример того, как комфортная среда влияет на уровень туристического потока в регион и рост экономических показателей бизнеса: в этом году в Зеленоградске уже побывало 5 миллионов туристов, стоимость жилья, особенно первых этажей в Зеленоградске значительно выросла, появляются новые рестораны, магазины и офисы. Технологии не стоят на месте, например, на этом объекте установлены подземные мусорные контейнеры, электронные дворовые ограничители въезда, камеры видеонаблюдения. Однако искусство мощения по-прежнему, как и тысячелетия назад, остается исключительно сложным ручным трудом.



ИНФРАСТРУКТУРНЫЕ ОБЪЕКТЫ АШХАБАДА

В 2022 году Группа компаний «Возрождение» завершила строительство крупнейшего селезащитного сооружения в южной части Ашхабада. Объект отличается масштабом выемки грунта и работ по бетонированию.

Реализация проекта стартовала в марте 2020 года. Общая протяженность комплекса составляет 49 километров. При его возведении использованы новейшие архитектурно-инженерные решения и передовые цифровые технологии.

В комплекс современных объектов входят открытые селенакопители, мосты, насосные станции, более 35 километров забетонированных каналов, свыше 9 километров трубопроводов и другие инженерные системы.

Проектирование было выполнено общими усилиями российского и туркменского проектных институтов — «Севкавгипроводхоз» и TürkmenşuýlymTaslama.

Комплекс селезащитных сооружений представляет собой 9 селенакопителей, которые построены на пути сходящих в сторону столицы Туркменистана селевых потоков. Потенциал одного защитного селенакопителя рассчитан на прием максимального объема селевого стока, он способен выдержать без разрушений расчетную сейсмоактивность в 9 баллов. Единновременно весь комплекс может принять 12,5 млн кубических метров разрушительной селевой массы.

Сошедший сел оседает на накопителе, после чего каменная масса и взвесь оседает и вода при помощи насосных станций поэтапно сбрасывается в построенные водоотводящие каналы. Весь комплекс построен таким образом, что своим периметром перерезает проход любой воды с предгорья, отводя ее за пределы Ашхабада. В итоге вся горная вода аккумулируется в каналах и отводится через специальный дюкер под Каракум каналом в общую коллекторную сеть Туркменистана и дальше — к Туркменскому озеру Altyn asyr. Это позволит сформировать благоприятные условия для развития в Каракумах животноводства, в частности, овцеводства, расширения территорий пастбищ, а также разведения аквакультур.

В ходе реализации проекта, за 2,5 года были осуществлены выемка, перевозка и уплотнение более 35 млн куб. метров грун-

та. Вынутый для строительства сооружений грунт был использован для планировки территории ниже сооружений, теперь там стройными рядами посажены деревья и скоро эта территория превратится в лес.

В каждом селенакопителе была построена насосная станция либо (если позволяли отметки рельефа) водосборное сооружение. В насосных станциях установлено 30 погружных водяных насосов последнего поколения Wilo, покрытых специальным инновационным нанокерамическим составом, что позволяет песку и мелким камням проходить через насосы вместе с водой без какого-либо негативного влияния на их стабильную работу.

Проект был проработан таким образом, чтобы прокладка водоотводящих каналов через автомобильные дороги не нарушала движение и «вскрывать» автомобильные дороги не требовалось, вода проходит под ними по трубам, проложенным по технологии «прокола». Кроме того, было построено три автомобильных моста и два моста для прохода жителей столицы над каналами.

Общая протяженность водоотводных сооружений от селенакопителей составляет более 49 километров, из них более 35 километров приходится на отрезок, который укреплен армированным бетоном. Впервые на объекте такого уровня применена базальтопластиковая арматура — инновационный материал, который благодаря своей коррозионной стойкости идеально подходит для гидротехнических сооружений.

Всего на объекте было уложено более 270 000 м³ бетона, в пик работ в сутки бетонные заводы филиала отгружали более 1500 м³. При производстве бетона был использован щебень, который выпускало карьерное управление филиала, используя добытую при строительстве селезащиты ПГС. Кроме того, в связи с агрессивностью среды строительства был использован сульфатостойкий цемент, импорт которого превысил 100 000 тонн.

Объект был открыт в торжественной обстановке президентом Туркменистана Сердаром Бердымухамедовым.

На церемонии открытия комплекс селезащитных сооружений получил сертификат Международной организации по стандартизации ISO 9001-2015, подтверждающий соответствие требованиям системы менедж-

жмента качества объектов селеотводных сооружений.

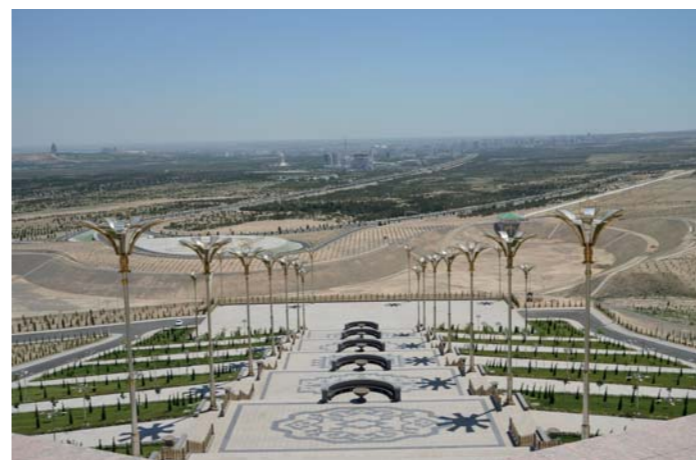
В этом году филиалу в Туркменистане исполняется 15 лет. С 2009 года филиалом компании «Возрождение» в Туркменистане построено более 25 крупных инфраструктурных и социальных объектов, возведено множество дорожных объектов и объектов паркового благоустройства.

Так, в этом году Туркменистан и весь литературный мир празднует 300 лет со дня рождения великого туркменского поэта и философа — Махтумкули Фраги. Подарком к этому празднику туркменскому народу от компании «Возрождение» стало благоустройство огромного паркового комплекса у монумента поэту Махтумкули Фраги, высота которого составляет 60 метров, а общая высота с постаментом 85 метров. При реализации данного проекта было использовано более 120 000 м² российского гранита. В основном использован серый гранит месторождения «Возрождение», с этого карьера началась наша компания. Кроме него был использован гранит с месторождения Калгуваара, Каменогорское и Ала-Носкуа.

Благоустройство монумента «Махтумкули» не единственный социально значимый объект, построенный филиалом в Туркменистане. К 30-летию независимости Туркменистана в 2021 году была построена 2-я очередь Государственной трибуны. По этому объекту теперь проходит главный парад Независимости Туркменистана.

Также в 2020 году была реконструирована российско-туркменская школа им. А. С. Пушкина в Ашхабаде, а сейчас готовится проект строительства нового корпуса в этой школе.

Работа филиала АО «ПО «Возрождение» в Туркменистане — это яркий пример дружественных отношений между народами Туркменистана и России. Благодаря слаженной работе туркменских и российских специалистов реализуются даже самые сложные инфраструктурные проекты, постоянно внедряются новые технологии и материалы, обкатываются новые методики строительства. Сегодня в проектный портфель компании 5 предложений по развитию города Ашхабада и мы надеемся, что очень скоро список построенных объектов в Туркменистане пополнится новыми названиями.



БЕЗ СПОРТА ЖИТЬ?

Для физического и эмоционально-го баланса каждому человеку нужны **три С** — качественный **Сон**, искренний **Смех** и регулярный **Спорт**. Нет единого верного решения, сколько нужно спать. Стоит выбрать комфортное количество индивидуально, пусть это будет 5 или 10 часов. Когда вы высыпаетесь, организм вырабатывает серотонин, а вместе с ним рождается здоровый аппетит. Положительные эмоции и неподдельный смех не только разряжает тело, а также помогает выработке окситоцина. Без него быть эмпатичным и приветливым довольно сложно. Физкультура тренирует не только мышцы, систему кровообращения, выносливость организма, а также положительным образом влияет на иммунитет и молодость. Занятие спортом в удовольствие помогает вырабатывать эндорфин-гормон, отвечающий за внутреннюю мотивацию и побуждение к действиям. Как правило, работоспособность спортивного человека гораздо выше. Конечно, не стоит забывать о том, какую пользу физические упражнения приносят для внешней красоты. В среднем при занятии спортом человек при беге сжигается 400 ккал за час, на велосипеде — 200 ккал, а за 40 минут интенсивной аэробики минус 300 ккал. Сколько же тысяч калорий возжили сотрудники Группы компаний «Возрождение» за спортивный сезон 2023?

Сотрудники ГК «Возрождение» проявляют себя как спортивные, активные и амбициозные люди. Они готовы реализовывать себя не только в профессиональной среде, а также в других направлениях жизни. В период с мая по декабрь прошлого года в 8 спортивных мероприятиях отличились специалисты из разных направлений.

Начался спортивный сезон 13 мая с командного забега Urban по Приморскому парку Победы. Urban — это забег на 5 км по городу с преодолением искусственных препятствий: сеток, заборов, рампов и шин. К финишу бежали Ли Евгений (ЛТС Экспресс), Соколов Константин (ВКУ), Яковлев Александр (ФЦ), Постоялко Дмитрий (ВКУ) и Диденко Николай (ФИС). Результат 11-е место из 46 команд.

Эстафету перехватило спортивное ориентирование. В парке «Куракина дача»

теплым майским днем состоялось мероприятие, направленное на укрепление навыков спортивного ориентирования. На свежем воздухе встретились более 25 трудовых коллективов Санкт-Петербурга, «Возрождение» представляли Шабанова Ольга (ПО) и Диденко Николай (ФИС).

На смену пешим видам спорта пришел велозаезд — 22.05.2023. Пейзажи городской архитектуры ободряли участников заезда и вели к финишу. Медали за преодоление дистанций в 20 и 40 км в копилке личных наград сотрудников: Алешина Андрей (ФЦ), Парамонова Ирина (ранее работала в ТД), Леончев Юрий (ФСЗ) и Воробьева Екатерина (НП).

Спасибо комитету по спорту и Лиге героев за разнообразие физических активностей и спортивного досуга в городе. Уже в июне, 24.06.2023, трудовые коллективы объединились для защиты чести компаний в соревнованиях по практической стрельбе. Почти в каждом событии важен командный дух и поддержка, участники прекрасно справлялись с этим и приносили ценные очки в общий зачет. Несколько огневых точек и видов оружия, азарт, препятствия, четкая работа инструкторов и судей — то, что привело команду в топ-10. Всё благодаря Авксентьевой Надежде, Ахроменко Максиму, Сосину Михаилу и Диденко Николаю.

Несмотря на то, что лето 2023 выдалось теплым, знойная жара 22 июля не спугнула спортсменов, они оказались на Песчоненском полигоне. Это была гонка настоящих героев — забег, в котором участники преодолевают 10-километровую полосу с более чем 20 препятствиями. Над их созданием работали профессиональные инженеры и опытные инструкторы: рукоходы и переправы, рвы и поля с колючей проволокой, колеса и лабиринты. Результат — 52 место среди заявленных 151 команд.

В честь Дня физкультурника, Дня строителя и Дня поселка 12 августа прошла малая спартакиада Кузнечинского городского поселения. Честь ГК «Возрождение» отстаивали представители «КЗ «Кузнечное».

В составе команды были: Шапко Николай, Шапко Сергей, Моха Вадим, Смычкова Наталья и Львина Светлана. Коллеги проявили себя в шести видах спортивной

активности и повысили свой уровень физической подготовки. Эстафета по 70 м, метание снаряда, прыжки в длину, перетягивание каната, дартс и задание на меткость — то, с чем столкнулись участники. Слаженная работа команды привела их к серебру. Сотрудники из «КЗ «Кузнечное» заняли 2-е место среди 7 команд.

С наступлением осени в фокус внимания вышли игровые направления, и первым из них стал баскетбол. 10 сентября состоялся городской турнир для трудовых коллективов от Комитета по спорту Санкт-Петербурга. Наша команда любителей вышла на баскетбольное поле наравне с теми, кто активно и почти профессионально занимается этим видом спорта. Клобертанс Павел (ФИС), Долгополов Дмитрий (ФИС) и Ли Евгений (ЛТС Экспресс) прекрасно держались в отборочном туре, но, к сожалению, не прошли в полуфинал.

С 11 по 13 октября на нескольких стадионах развернулись соревнования по 6 видам спорта в рамках Спартакиады от Комитета развития транспортной инфраструктуры. Футбол, волейбол, бильярд, настольный теннис, ГТО и полоса препятствия для команд. В мероприятии приняли участие сотрудники из каждой компании, входящей в состав ГК «Возрождение». Команды не вошли в тройку лидеров, но показали себя уверенно и заняли достойные места в топ-7 среди 25 заявленных организаций.

Завершился спортивный сезон керлингом. Две команды участников, одна из которых одной ногой была на пьедестале — коллеги вошли в топ-4. Достоинно отыграли и ушли в предновогоднюю рабочую подготовку.

Впереди в наступившем году много возможностей заявить о себе в личном или командном спортивном зачете. Уже прошла Лыжня России и соревнования по плаванию. Читайте спортивные анонсы в телеграм-канале в «Возрождение EVENT»



В КАРЕЛИИ ОТКРЫЛАСЬ «СТЕКЛЯННАЯ» ФЕРМА С ДЕГУСТАЦИОННЫМ ЗАЛОМ



Летом, в день рождения Республики Карелия, состоялась традиционная торговая ярмарка в Питкяранте. Ферма «Ладожское» впервые принимала участие в подобном мероприятии. Торговая площадка была оформлена в стиле фермерского хозяйства: деревянные въездные ворота с парковкой для сельскохозяйственной техники. Отдыхающие на сеновале фермеры, которые случайно стали фотозоной для гостей ярмарки. Пчелы в прозрачном улье, роящиеся среди сот. И, конечно, прилавки с продукцией собственного производства: молоко, различные сыры, творог, масло и многое другое.

Ярмарку посетил глава Республики — Артур Парфенчиков в компании депутата Государственной думы и председателя комитета торгово-промышленной палаты. Артур Олегович оценил выставочное место фермы «Ладожское» и поучаствовал в дегустации сыров вместе с другими участниками ярмарки.

Накануне ярмарки с рабочей поездкой посетил ферму Игорь Витальевич Букато. Осмотрев ход строительства и уборочной компании, им были поставлены задачи по дальнейшему развитию. Следом прошла встреча с главой Республики Карелия и членами правительства. Обсудили возможное взаимодействие для дальнейшего развития фермы «Ладожское», что в перспективе поспособствует и развитию региона в целом.

На встрече также прошло награждение генерального директора ООО «Ладожское» Лажно Александра Владимировича — Артур Парфенчиков вручил ему наградной знак за вклад в развитие Республики Карелия.

Немного ранее в Министерстве экономического развития и промышленности Республики Карелия состоялось заседание рабочей группы по содействию в привлечении инвестиций в экономику региона.

11 компаний презентовали свои инвестиционные проекты в сфере туризма, строительства, машиностроения и сельского хозяйства. В комиссию по отбору инвестпроектов вошли представители министерств и ведомств Карелии.

В числе компаний, успешно прошедших отбор, и ООО «Ладожское» (входит в Группу компаний «Возрождение»). Инвестпроект «Ладожского» включает в себя строительство нового молокоперерабатывающего цеха с современным оборудованием и автоматикой площадью 720 м² и торгово-дегустационного зала; реконструкцию телятника, которая позволит увеличить фуражное поголовье со 118 до 180 к 2025 году; строительство нового забойного цеха.

Туристы смогут увидеть здесь настоящую экологически чистую ферму, процесс производства молока и его переработку. Объем заявленных инвестиций в предприятие — 200 млн рублей, субсидия составит порядка 70 млн рублей. Из них «Ладожское» уже получило 32 млн рублей.

Стоит отметить, что эта ферма еще 15 лет назад находилась в плачевном состоянии, но не только была сохранена, но и успешно развивается благодаря инициативам и средствам собственника ГК «Возрождение» Игоря Витальевича Букато. ООО «Ладожское» уже стало гарантом продуктовой безопасности региона несмотря на то, что этот бизнес не является профильным для ГК «Возрождение».

Только за последние два года развитие предприятия было вложено порядка 100 млн рублей. На средства собственника за последний год было закуплено 5 единиц сельскохозяйственной техники, современное датское доильное оборудование. Объем субсидий по технике составил 31 млн рублей.

По итогам рабочей группы принято решение о постановке на сопровождение Корпорации развития Республики Карелия всех рассмотренных проектов. Инвесторам будет оказана помощь в решении земельных вопросов, в обеспечении проектов необходимой инфраструктурой и подходящими кадрами, а также в получении мер государственной поддержки инвестиционной деятельности.


На сегодняшний день в молочном хозяйстве «Ладожское» уже открылся новый цех по переработке молока. Цех оснащен современным отечественным оборудованием: прессами, генератором ледяной воды, пастеризатором, гомогенизатором, сепаратором, оборудованием для фасовки, розлива и наклейки этикетки. Теперь в фермерском хозяйстве есть даже «холодная пещера». Это специализированное оборудование, которое напрямую влияет на качество сыров — в нем они созревают при температуре 11 градусов и при влажности 80%. При мини-молокозаводе со стеклянными стенами есть теперь и дегустационный зал.

«Это новое популярное направление в агротуризме. Посетители могут не только попробовать фермерские товары, но и увидеть, как они готовятся», — отметил глава Карелии Артур Парфенчиков.

В планах предприятия расширить туристические возможности фермы: здесь откроется кафе, в котором будут представлены пельмени, вареники и другая продукция из сырья собственного производства. Рядом с фермой возведут загон для молодых бычков, откроют детскую площадку, благоустроят территорию.

Кроме этого, на территории предприятия построен новый телятник площадью 750 м². Здесь телята растут в самых комфортных условиях — помещения хорошо проветриваются, поддерживается необходимая для малышей температура воздуха. Новый телятник рассчитан на 300 голов.

Ферма активно развивается, продукция становится все вкуснее. **Приглашаем вас за покупками каждый четверг в центральном офисе в Михайловском переулке, 4 А.**

| | | | |
|---|---|---|--|
|  <p>ВОЗРОЖДЕНИЕ Газета «Эпоха Возрождения» Тираж 300 экземпляров № 1, 2024 г.</p> | <p>Руководитель проекта: Евгения Букато Над номером работали: Юлия Палкина Елена Тепина Екатерина Воробьева Данил Вишневский Татьяна Гордеева</p> | <p>Редакция: 198095, СПб., Михайловский пер., д. 4а, тел. (812) 326-85-35, pressa@vozzr.ru, www.vozzr.ru</p> <p>Учредитель: НП «ГПСК «Возрождение», 198095, СПб., Михайловский пер., д. 4а</p> | <p>Отпечатано в типографии «ЭТАЛОН» 198097, Санкт-Петербург, Трефолева ул., дом 2, литера БН</p> <p>Подписано в печать 12.08.2024 г. Распространяется бесплатно</p> |
|---|---|---|--|